

# School Health Service

## خدمة الصحة المدرسية

HSE West, Donegal, Sligo/Leitrim/West Cavan, School Health Service  
هيئة HSE غرب، دونيجال، سليجو/لايتريم/كافان غرب، خدمة الصحة المدرسية

**Information booklet for Parents/  
Guardians of Primary School Children**  
**كتيب معلومات آباء/أولياء أمور الأطفال في المدارس الابتدائية**



Cover artwork by:

Amy Boyle, 3rd Class,  
Rathcormac N.S., Co. Sligo.

Jenny Helen Mooney, 3rd Class,  
Moyle N.S., Newtowncunningham,  
Co. Donegal.

Bubble messages and health slogans  
are sourced from [www.safefood.eu](http://www.safefood.eu)

Produced by: HSE West, Donegal, Sligo/Leitrim/  
West Cavan, School Health Service

من إصدار: هيئة HSE غرب، دونيجال، سليجو/لايتريم/  
كافان غرب، خدمة الصحة المدرسية

Date: 2017 (10th Edition)  
التاريخ: 2017 (الإصدار العاشر)

Review Date: 2018  
تاريخ المراجعة: 2018



# What is the School Health Service?

The School Health Service is a free health screening and follow-up service for all primary school children organised by the Health Services Executive (HSE) West. It helps children to stay healthy during their school days and supports children with health needs.

This care is carried out by a School/Clinic Nurse, a Doctor (Area Medical Officer) and a Dentist. They all have the relevant training and experience in children's health and development. Health Promotion staff also work with teachers in helping to make the school a healthier place for your child.

Children are seen (usually in small groups) at specified times during their school life for:

- ✓ Screening of vision, hearing, height and weight
- ✓ Dental checks
- ✓ Advice on health and how to stay healthy

A questionnaire and consent form accompany this information booklet.

**Aim for less than 2 hours of screen time (tv or computer) a day.**



1

## Why do I fill in a health questionnaire?

You will be asked to fill a questionnaire when your child is in Junior Infants or if your child is new to the school. This questionnaire will help us to find out what your child's needs are, and to offer the best possible care to your child while he/she is attending school. The questionnaire is confidential and will only be seen by the school health team.

## What does screening mean?

Screening is where simple, quick tests are carried out on the children – this identifies children who may have difficulties with their vision, hearing, growth or teeth, and those who do not have any apparent problems. Children may then be retested at a later date, called to a clinic, or referred to a specialist.

## How will I know how my child has got on at screening?

If for any reason your child needs to have a further examination or be referred, the nurse/relevant department will make contact with you. You may also ring the contact numbers at the end of the booklet if you have any queries.

**Give water instead of sugary drinks.**

2



## لماذا علي أن أملاً استمارة الاستبيان الصحي؟

سيطلب منك ملء استبيان إذا كان طفلك في الصف الأول بالمدرسة، أو كان وافداً جديداً إلى المدرسة. سيساعدنا هذا الاستبيان في معرفة احتياجات طفلك وفي تقديم أفضل رعاية ممكنة لطفلك أثناء حضوره/حضورها في المدرسة. هذا الاستبيان سري ولن يطلع عليه إلا فريق الصحة المدرسية.

## ما معنى الفحص؟

الفحص هو اختبارات بسيطة وسريعة يتم إجراؤها للطفل - بهدف التعرف على الأطفال الذين لديهم مشكلات متعلقة بالنظر أو السمع أو النمو أو الأسنان، وأولئك الذين ليس لديهم مشكلات ظاهرة. ويمكن بعد ذلك إعادة إجراء الاختبار على الأطفال في وقت لاحق، وقد يتم دعوتهم إلى عيادات، أو تتم إحالتهم إلى أخصائي.

## وكيف لي أن أعلم نتيجة فحص طفلي؟

إذا احتاج طفلك إلى مزيد من الفحص لأي سبب من الأسباب أو تم تحويله إلى أخصائي، يقوم المرشد الصحي/القسم المعني بالاتصال بك. كما يمكنك استخدام أرقام الاتصال الواردة في نهاية الكتيب إذا كانت لديك أية استفسارات.

قدم لطفلك الماء  
بدلاً من المشروبات  
السكرية.

## ما هي خدمة الصحة المدرسية؟

خدمة الصحة المدرسية هي خدمة فحص ومتابعة مجانية لكافة أطفال المدارس الابتدائية تنظمها الهيئة التنفيذية للخدمات الصحية (HSE) غرب. تهدف الخدمة إلى مساعدة الأطفال الأصحاء على الحفاظ على صحتهم أثناء فترة المدرسة ودعم الأطفال المحتاجين للرعاية الصحية.

يقوم على هذه الرعاية المرشد الصحي بالمدرسة/بالعيادة، الطبيب (مستشار الرعاية الصحية بالمنطقة) وطبيب الأسنان. جميع أفراد المنظومة حصلوا على تدريب ملائم ولديهم خبرة في مجال صحة الطفل ونموه. كما يعمل فريق الدعم الصحي بالتعاون مع المدرسين على جعل المدرسة مكان أكثر ملائمة لصحة طفلك.

يتم الكشف على الأطفال (عادة في مجموعات صغيرة) في أوقات محددة أثناء فترة الدراسة:

- ✓ لإجراء فحص النظر والسمع وقياس الطول والوزن
- ✓ فحوصات الأسنان
- ✓ توجيه نصائح عن الصحة وكيفية الحفاظ عليها

يوجد مع كتيب المعلومات هذا استبيان ونموذج إقرار.

احرص على ألا يزيد الوقت الذي يقضيه طفلك أمام الشاشات عن ساعتين (التلفاز أو الكمبيوتر) يوميا.

# When will my child be screened?

Each nurse and dentist provide care to a number of schools in an area. Their visits are arranged with the school principal. This takes place from mid-late September right up until the Summer. If you wish to know when the children in your school are being examined contact the nurse or dentist. You may attend with your child at the school health screening - contact the nurse or teacher/school principal if you wish to do so.



## Junior Infants

- You will be asked to fill in a health questionnaire on your child and sign a consent form
- Your child's vision and hearing will be tested and his/her height and weight measured by the nurse in the school
- Your child may have a dental check by the dentist, in the school or at the local health clinic

**Children don't need the same amount of food as adults** – after all they are much smaller than us.

## Dental health

- Your child may have a dental check by the dentist in the school or at the local health clinic.

## Other classes

- Regardless of what class your child is in, he/she will be seen if you or the teacher or nurse have any concerns. If you wish to have your child seen please contact the nurse or teacher
- For immediate dental problems (eg toothache/trauma) please contact the dental clinic directly
- If your child is 'new' to a school and not in the classes mentioned above the nurse will check what screening/ tests your child has had and see the child if necessary

## Absent Children

- If your child is absent on the days that are scheduled for his/her school you will be sent an appointment to come with the child to a clinic. If for any reason a child does not get the necessary tests done within the current school year he/she will be followed up the following year.

**All Contact numbers at end of information booklet**

## متى سيتم فحص طفلي؟

كل مرشد صحي وطبيب أسنان مسؤول عن رعاية عدد من الأطفال في كل منطقة. يتم ترتيب زياراتهم مع مدير المدرسة. ويحدث ذلك بدءاً من الثلث الأخير من شهر سبتمبر حتى الصيف. إذا أردت معرفة موعد فحص طفلك في مدرسته اتصل بالمرشد الصحي أو طبيب الأسنان. يمكنك الحضور مع طفلك أثناء الفحص، اتصل بالمرشد الصحي أو المدرس/مدير المدرسة إذا أردت فعل ذلك.

### أطفال الصف الأول بالمدرسة

- سيطلب منك ملء استبيان متعلق بصحة طفلك والتوقيع على نموذج الإقرار
- سيتم اختبار نظر وسمع لطفلك كما سيتم قياس طولها/طولها عن طريق المرشد الصحي بالمدرسة
- كما قد يتم فحص أسنان طفلك عن طريق طبيب الأسنان في المدرسة أو في عيادة الصحة المحلية

الأطفال لا يحتاجون نفس كمية الطعام التي يحتاجها البالغون - فهم في النهاية أصغر حجماً بكثير منا.

## صحة الأسنان

- كما قد يتم فحص أسنان طفلك عن طريق طبيب الأسنان في المدرسة أو في عيادة الصحة المحلية.

### الصفوف الدراسية الأخرى

- بغض النظر عن الصف الدراسي الذي يوجد في طفلك سيتم الكشف عليه/عليها في حالة وجود أية مخاوف لديك أو لدى المدرس أو المرشد الصحي. إذا أردت الكشف على طفلك يرجى الاتصال بالمرشد الصحي أو المدرس
- في حالة مشاكل الأسنان الفورية (مثل ألم الأسنان/الجرخ) يرجى الاتصال بعيادة الأسنان بشكل مباشر
- إذا كان طفلك «مستجداً» بالمدرسة وليس في الصفوف المذكورة أعلاه، فسيقوم المرشد الصحي بمراجعة الفحوصات/الاختبارات التي أجريت لطفلك، وسيقوم بالكشف على الطفل عند اللزوم

### حالات غياب الأطفال

- إذا كان طفلك غائباً في الأيام المقررة لمدرسته/لمدرستها، سيتم إرسال موعد لك لتأتي به إلى العيادة. إذا لم يتم إجراء الاختبارات اللازمة لطفلك خلال العام الدراسي الحالي لأي سبب من الأسباب سيتم متابعته/متابعتها في العام التالي.

### ستجد أرقام الاتصال في نهاية كتيب المعلومات



# Vision

## What is a vision test?

A vision test is a simple test to detect problems with a child's eyesight – the child is asked to look at a card or screen and identify letters or pictures. One eye is tested at a time and the other eye is covered.

## What happens next if a problem is detected with my child's vision?

A child who does not reach a certain standard in the screening test may be retested at a later date, or referred on to a specialist for further examination. The sooner any problem with eyesight is detected, the better for the child. The specialist at the clinic will decide the best treatment. Depending on what particular problem your child has, this may or may not mean glasses.

## What if my child is already attending the eye clinic?

Your child is still entitled to have an eye test as part of the screening programme in schools.

## Are there any side effects to a vision test?

No. Very rarely some children may get a reaction to the adhesive in the patch or tape sometimes used to cover the eye – let the nurse know in advance if your child has an allergy to adhesive.

## What does it mean if I do not wish to have my child's vision tested?

Then the nurse cannot test your child's eyesight, and problems with eyesight may go undetected. If your child has difficulty with vision, he/she may not be able to see the board clearly and therefore not be able to understand what is being taught. This may over time interfere with his/her ability to learn and get on at school.

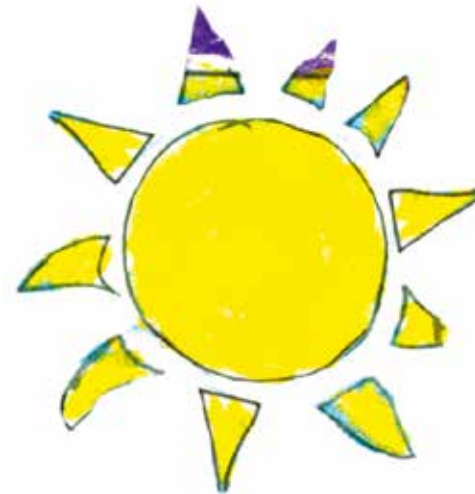
# Growth

## Why is growth measured?

This helps to identify if your child is growing and developing satisfactorily. One in four children is overweight or obese and this will have consequences for their health. It can be hard to judge if your child is overweight. The nurse will make contact with you if there are concerns.

## How is growth measured?

Children are weighed and their height measured. To make sure that measurements are as accurate as possible children are asked to remove shoes, hats and coats/ jackets.



## النظر

### ما هو اختبار النظر؟

اختبار النظر هو اختبار بسيط لاكتشاف أية مشكلات في قدرة إبصار الطفل – سيطلب من الطفل النظر في لوحة أو شاشة والتعرف على أحرف أو صور. سيتم تغطية إحدى العينين أثناء اختبار الأخرى.

### ماذا يحدث إذا تم اكتشاف مشكلة في نظر الطفل؟

إذا لم يصل الطفل إلى معيار معين في اختبار الفحص، يتم إعادة اختباره في موعد آخر أو تحويله إلى أخصائي لمزيد من الفحص. كلما كان اكتشاف أي مشكلة متعلقة بالإبصار مبكرا كان ذلك أفضل بالنسبة للطفل. سيقدر الأخصائي بالعيادة أفضل أسلوب علاج. تبعا لطبيعة المشكلة التي يعاني منها طفلك سيتم تقرير نظارة طبية له أو لا يتم ذلك.

### ماذا لو كان طفلي يذهب بالفعل لعيادة العيون؟

سيكون مسموحا لطفلك أيضا بإجراء اختبار نظر كجزء من برنامج الفحص في المدارس.

### هل هناك أي آثار جانبية لاختبار النظر؟

لا. من النادر جدا أن يحدث لدى بعض الأطفال حساسية للمادة اللاصقة الموجودة بالشريط أو القطعة المستخدمة أحيانا في تغطية عين الطفل – أبلغ المرشد الصحي مقدما إذا كان طفلك لديه حساسية للمواد اللاصقة.

### ماذا يعني ألا أرغب في إجراء اختبار نظر لطفلي؟

يعني هذا أن المرشد الصحي لن يستطيع اختبار قدرة طفلك على الإبصار، وبهذا فقد تظل أي مشكلة تخص إبصار طفلك دون أن تكتشف. إذا كان لدى طفلك مشكلة في النظر، فلن يكون باستطاعته/استطاعتها رؤية السبورة بوضوح، وبالتالي لن يفهم ما يتم تدريسه. وقد يتعارض ذلك مع قدرته/قدرتها على التعلم والتطور في المدرسة.

## النمو

### لماذا يتم قياس النمو؟

لأن هذا يساعد على تحديد ما إذا كان طفلك ينمو ويتطور بشكل جيد. واحد من كل أربعة أطفال يعانون من زيادة الوزن أو السمنة، وهذا سيكون له عواقب على صحتهم. قد يكون من الصعب الحكم على ما إذا كان طفلك يعاني من زيادة الوزن. سيقوم المرشد الصحي بالاتصال بك إذا كان هناك ما يثير المخاوف.

### كيف يتم قياس النمو؟

يتم قياس وزن الأطفال وطولهم. لتأكيد دقة القياسات قدر الإمكان سيطلب من الأطفال خلع الأحذية والقبعات والمعاطف/السترات.



# Hearing

## What is a hearing test?

A hearing test (also called an Audiogram) measures a child's ability to hear. Headphones are placed over the child's ears and different sounds are played into the child's ear to see if a child can hear sounds normally. Each ear is tested separately.

## What does it mean if my child has to have a second hearing test?

The most common cause for a child having difficulty hearing is a head cold, sore throat or ear wax. In view of this, the nurse will retest the child's hearing at least six weeks after the first test to see if there is still a problem.

## What will happen if my child does not pass the second hearing test?

Your child will be referred to a hearing clinic to investigate his/her hearing further.



## If my child has a hearing problem, is there a cure?

There are different causes of hearing loss. Most cases are easily managed such as wax or the effects of head colds. The sooner the hearing loss is detected the better for the child. A specialist will decide the best treatment.

## Are there any side effects to a hearing test?

No

## What does it mean if I do not wish to have my child's hearing tested?

This means the nurse does not have permission to test your child's hearing, and a problem with hearing may go undetected. A child with even a mild hearing loss may not be able to hear the teacher clearly in the classroom. This may over time interfere with his/her ability to learn and get on at school and could also affect the child's speech. Outside the classroom a child may not hear an oncoming car or lorry while crossing the road.





## السمع

### ما هو اختبار السمع؟

يقيس اختبار السمع (يسمى أيضا المخطط البياني للسمع) قدرة الطفل على السمع. يتم وضع سماعات على أذن الطفل، ويتم تشغيل أصوات مختلفة في أذن الطفل، لمعرفة ما إذا كان الطفل يسمع بشكل عادي. يتم اختبار كل أذن بشكل منفصل.

### ماذا يعني أن يُطلب من طفلي اختبار سمع ثان؟

أكثر الأسباب شيوعا لمشكلات السمع لدى الأطفال نزلات البرد والتهاب الحلق وشمع الأذن. في ضوء ذلك، يقوم المرشد الصحي بإعادة اختبار السمع للطفل بعد ستة أسابيع على الأقل من الاختبار الأول، لمعرفة ما إذا كان لا يزال هناك مشكلة.

### ماذا يحدث إذا لم يجتز طفلي اختبار السمع التالي؟

سيتم تحويل طفلك إلى عيادة سمع لمزيد من الفحص لسمعه/سمعها.



### إذا كان لدى طفلي مشكلة في السمع، فهل هناك علاج؟

هناك أسباب مختلفة لضعف السمع. معظم الحالات يمكن التعامل معها بسهولة مثل شمع الأذن ونزلات البرد. كلما كان اكتشاف أي مشكلة متعلقة بالسمع مبكرا كان ذلك أفضل بالنسبة للطفل. سيقوم الأخصائي بتقرير أفضل أسلوب علاج.

### هل هناك أي آثار جانبية لاختبار السمع؟

لا.

### ماذا يعني ألا أرغب في إجراء اختبار سمع لطفلي؟

هذا يعني أن المرشد الصحي لن يكون لديه تصريح باختبار سمع لطفلك، وبهذا فقد تظل أي مشكلة تخص السمع دون أن تكتشف. قد لا يتمكن الطفل المصاب بضعف سمع معتدل من سماع المعلم بوضوح في الفصل. وقد يتعارض ذلك مع قدرته/قدرتها على التعلم والتطور في المدرسة، وقد يؤثر أيضا في قدرة الطفل على الكلام. وخارج الفصل قد لا يسمع الطفل صوت سيارة أو شاحنة تقترب منه أثناء عبوره الطريق.

يحتاج الطفل للنوم  
للنمو والتطور.

# Dental service

## What is the school dental inspection?

This is a method used by the dental services to assess and prioritise the treatment needs of the children attending primary school.

## Are all school children seen?

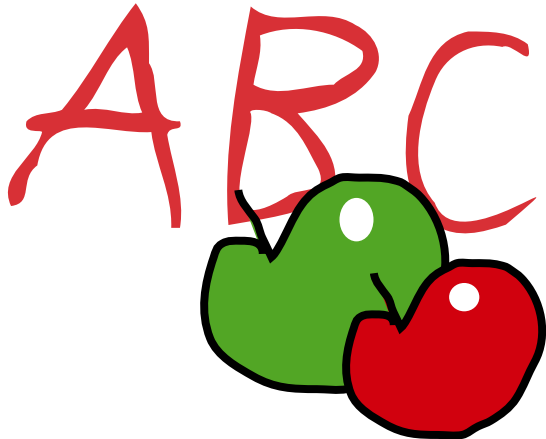
We 'target' the classes where there are important changes in a child's dental development. Other classes may also be screened if resources are available.

## What happens?

A consent form is sent to the parental/legal guardian of all children to be examined through their school.

The dental check can take place in the school or in a clinic. The dentist will examine your child's mouth and check for conditions such as decay, gum disease, injuries, pain, infection, and urgent orthodontic problems. He/She will decide what type of treatment is needed and how urgently that treatment needs to be carried out.

Children need to **be active** for 60 minutes a day.



## How will I know if my child needs to be seen at the clinic?

If your child's school dental examination is going to be done in the clinic, you will get an appointment. If the school dental examination is done in the school you may later get an appointment to bring your child to the clinic. Children are called into the dental clinic over the course of the year according to the child's treatment needs. You can contact the local clinic at any stage for further information (contact numbers at end of booklet). Please inform the dentist/nurse if your child has an allergy to **latex** gloves.



## What happens if I have any concerns about my child's teeth?

It is not normally necessary for parents to attend for their child's school dental screening when it takes place at the school. If you wish to discuss your child's dental health with the dentist, an appointment can be easily arranged through the dental department (contact numbers at back of booklet).

## What if I do not give my consent?

This means that the dentist cannot see your child and problems in your child's mouth can go undetected. This could lead to more troublesome problems in the future.

## خدمة الأسنان

### ما هو فحص الأسنان المدرسي؟

هذه وسيلة مستخدمة في خدمات الأسنان للتقييم وتحديد أولويات احتياجات أطفال المرحلة الابتدائية للعلاج.

### هل يتم الكشف على كل الأطفال؟

نحن «نستهدف» الصفوف الدراسية التي تحدث فيها تغييرات مهمة في نمو أسنان الطفل. قد يتم فحص الصفوف الأخرى في حالة وجود عدد كافٍ من أطباء الأسنان.

### ماذا يحدث؟

يتم إرسال نموذج إقرار إلى والدي/ولي أمر كافة الأطفال الذين سيتم فحصهم في المدرسة.

يتم فحص أسنان الأطفال في المدرسة أو العيادة. سيقوم طبيب الأسنان بفحص فم طفلك، ويراجع حالته من حيث وجود تسوس أو أمراض لثة أو إصابات أو ألم أو عدوى أو مشاكل تقويم الأسنان العاجلة. سيقدر/ستقرر نوع العلاج ودرجة العجلة المطلوبة للقيام به.

يحتاج الأطفال إلى أن يكونوا في حالة نشاط لمدة 60 دقيقة في اليوم.

### كيف أعلم أن طفلي يحتاج إلى الكشف عليه في العيادة؟

إذا كان فحص أسنان طفلك سيتم في العيادة، سيتم إرسال الموعد لك. إذا كان فحص الأسنان المدرسي تم في المدرسة، فقد يتم إرسال موعد لك لإحضار طفلك إلى العيادة. يتم استدعاء الأطفال إلى عيادة الأسنان على مدار السنة وفقاً لاحتياجات علاج الطفل. يمكنك الاتصال بالعيادة المحلية في أي مرحلة للحصول على مزيد من المعلومات (أرقام الاتصال في نهاية الكتيب). يرجى إخبار طبيب الأسنان/المرشد الصحي إذا كان لدى طفلك حساسية من القفاصات المصنوعة من اللاتكس.

### ماذا يحدث إذا كانت لدي أية مخاوف بخصوص أسنان طفلي؟

في المعتاد لا يكون من الضروري حضور الوالدين عند فحص أسنان الطفل في المدرسة. إذا أردت النقاش مع طبيب الأسنان حول صحة أسنان طفلك يمكن ترتيب موعد بسهولة من خلال قسم طب الأسنان (أرقام الاتصال واردة في ظهر الكتيب).

### ماذا يحدث إذا لم أقدم إقرار بموافقتي؟

هذا يعني أن طبيب الأسنان لن يستطيع الكشف على طفلك، ولذلك فقد تظل المشكلات في فم طفلك دون أن تكتشف. وقد يؤدي ذلك إلى مشاكل أكثر إثارة للقلق في المستقبل.



# Consent

## What is Consent and who can give it?

- Before a nurse, doctor or dentist can examine or treat a child they need the agreement or **consent** of the child's legal guardian/s. See back of questionnaire for definition of legal guardian of a child. Consent can be written or verbal.
- It is in the child's best interest, and avoids any misunderstandings, if parents both agree on giving consent.
- The agreement of your child is also important. If your child does not wish to take part in the screening on the day we will allow him/her to watch others and then try again. If this is not successful we will inform you by phone/letter and invite you to attend with the child on another date.
- See HSE National Consent Policy (2013)  
[http://www.hse.ie/eng/about/Who/qualityandpatientsafety/Advocacy/National\\_Consent\\_Advisory\\_Group/NationalConsentPolicy.pdf](http://www.hse.ie/eng/about/Who/qualityandpatientsafety/Advocacy/National_Consent_Advisory_Group/NationalConsentPolicy.pdf)

## What does the consent cover?

- We ask you to sign a form agreeing to your child being included in the School Health screening programme (described on pages 1-16). A separate consent form will be sent to you for dental screening.
- In the case of hearing, vision and growth screening, this consent also covers any retests or referrals on to a clinic or specialist service.
- This consent is for the screening service and referrals, and does not cover treatment of any kind without your knowledge.
- This consent does not cover immunisation as a separate consent form will be sent to you when your child is due an immunisation.
- If for any reason you would like us to see your child outside of the times set out in the programme we are happy to do so, and your verbal consent, over the phone or in person, is sufficient.
- If you wish to withdraw consent you will be required to do so in writing.

# Keeping information on Your Child confidential

## What information is collected?

Information collected as part of the school health service contains:

- Basic details about your child, such as address, next of kin
- Notes about your child's health history and needs
- Information resulting from the school health and screening programme, including referrals where required

## How is it kept?

The information is written down in paper records and recorded on computers.

## Are records secure and confidential?

All staff working in school health and in other departments in the health service have a legal duty to keep information about your child and yourself confidential. It may only be shared with you as a parent, carer or guardian and with health professionals working with your child or family. Statistical information e.g. the number of children with tooth decay or the number of children referred to another service, is also collected. Sometimes this is shared within the health service and with other organizations for research and to help plan services. We make sure that your child cannot be identified by anonymising the information.



## Health Services Executive - Policy on Protecting your Data

The Data Protection Acts 1998 & 2003 set out important principles and obligations to ensure the privacy of your personal information. The HSE West must comply with these acts. In particular, we undertake only to collect such information as is necessary to ensure that the quality of care we provide is the best possible. We also undertake to protect your right to confidentiality.

If you have a query, wish to access further information or make a complaint concerning the privacy and confidentiality of your personal information you may contact:

Consumer Affairs Area Officer, HSE North West  
(Donegal, Sligo/ Leitrim/W Cavan)

T: 074 9191768 or

Data Protection Commissioner, Canal House,  
Station Road, Portarlinton, Co. Laois

T: +353 (0)761 104 800, Lo Call Number: 1890 252 231

email: info@dataprotection.ie

### ما هو الإقرار ومن الذي يمكنه تقديمه؟

- قبل أن يقوم المرشد الصحي أو الطبيب أو طبيب الأسنان بفحص الطفل أو علاجه فهم يحتاجون إلى موافقة أو إقرار من ولي الأمر القانوني للطفل. انظر ظهر الاستبيان لتجد تعريف لولي الأمر القانوني للطفل. الإقرار قدي يكون مكتوبا أو شفويا.
- عندما يوافق كلا الأبوين على تقديم الإقرار، فإن ذلك يصب في مصلحة الطفل بشكل تام ويمنع أي سوء فهم.
- كما أن موافقة الطفل تعتبر أيضا مهمة. إذا لم يرغب طفلك في المشاركة في يوم الكشف فسنتيح له/لها رؤية الآخرين أثناء إجراء الكشف عليهم، ثم نحاول معه مرة أخرى. إذا لم ينجح هذا فسنخبرك عبر الهاتف/خطاب وندعوك للحضور مع طفلك في موعد آخر.
- انظر السياسة القومية للإقرارات في هيئة HSE (2013)  
[http://www.hse.ie/eng/about/Who/qualityandpatientsafety/Advocacy/National\\_Consent\\_Advisory\\_Group/NationalConsentPolicy.pdf](http://www.hse.ie/eng/about/Who/qualityandpatientsafety/Advocacy/National_Consent_Advisory_Group/NationalConsentPolicy.pdf)

### ما الذي يشمل الإقرار؟

- نطلب منك توقيع نموذج موافقة على أن يشمل برنامج فحص الصحة المدرسية طفلك (كما هو مشروح بالصفحات من 1-16). سيتم إرسال إقرار منفصل يخص فحص الأسنان.
- في حالة فحص السمع والنظر والنمو يغطي هذا الإقرار أي إعادة اختبار أو إحالات إلى عيادة أو خدمة متخصصة.
- هذا الإقرار يشمل خدمة الفحص والإحالات ولا يشمل أي نوع من أنواع العلاج دون معرفتك.
- هذا الإقرار لا يشمل التطعيم، سيتم إرسال إقرار منفصل عندما يحل موعد تطعيم طفلك.
- إذا رغبت أن نكشف على طفلك في غير المواعيد المحددة في البرنامج، يسعدنا أن نفعل ذلك، وتعتبر موافقتك الشفهية عبر الهاتف أو بحضورك الشخصي كافية.
- إذا أردت التراجع عن موافقتك سيطلب منك فعل ذلك بشكل مكتوب.

## الحفاظ على سرية معلومات طفلك

### ما هي المعلومات التي يتم جمعها؟

المعلومات التي يتم جمعها كجزء من خدمة الصحة المدرسية تشمل:

- المعلومات الأساسية حول طفلك، مثل العنوان، وأقرب الأقارب
- ملاحظات حول التاريخ المرضي لطفلك واحتياجاته الصحية
- المعلومات الناتجة عن برنامج الصحة المدرسية وبرنامج الفحص بما في ذلك الإحالات إن وجدت

### كيف يتم حفظها؟

يتم كتابة المعلومات في سجلات ورقية وتسجيلها على الكمبيوتر.

### هل السجلات آمنة وسرية؟

جميع العاملين في الصحة المدرسية وفي الأقسام الأخرى لديهم التزام قانوني بالاحتفاظ بسرية بياناتك وبيانات طفلك. يمكن مشاركتها فقط معك كأحد الأبوين أو ولي الأمر ومع الاحترافيين العاملين في مجال الصحة الذين يعملون مع طفلك أو العائلة. يتم جمع معلومات إحصائية أيضا مثل عدد الأطفال الذين يعانون من تسوس الأسنان أو عدد الأطفال المحالين إلى خدمة أخرى. أحيانا يتم مشاركة ذلك داخل الخدمة الصحية أو مع منظمات أخرى لأغراض البحث والمساعدة على التخطيط. نضمن لك ألا يتم التعرف على طفلك وذلك من خلال تجهيلنا للمعلومات.

## الهيئة التنفيذية للخدمات الصحية - سياسة حماية بياناتك

ينص قانونا حماية البيانات لعامي 1998 و 2003 على مبادئ والتزامات مهمة لضمان خصوصية معلوماتك الشخصية. هيئة HSE غرب ملتزمة بالامتثال لهذه القوانين. وعلى وجه الخصوص، فإننا نتعهد فقط بجمع المعلومات اللازمة لضمان أن نقدم أفضل رعاية ممكنة. كما نتعهد بحماية حقك في السرية.

إذا كان لديك استفسار، أو كنت ترغب في الوصول إلى مزيد من المعلومات، أو تقديم شكوى بشأن خصوصية وسرية المعلومات الشخصية الخاصة بك يمكنك الاتصال:

بمسؤول المنطقة لشؤون المستهلك، هيئة HSE شمال غرب  
(دونيجال، سليجو/لايتريم/كافان غرب)  
**هاتف:** 074 9191768 أو

مفوض حماية البيانات، كانال هاوس،  
ستيشن رود، بورتالينجتون، كاونتي لاويس  
**هاتف:** 353 (0)761 104 800 +  
رقم الهاتف المحلي: 1890 252 231  
بريد إلكتروني: info@dataprotection.ie



## What do I need to do?

- Read the information and then complete, and sign the enclosed **Questionnaire** and **Consent form**. If you would like assistance the nurse would be happy to go through the forms with you.
- Return the Questionnaire and Consent in the envelope provided to the class teacher.
- You may attend with your child at the school health screening. Contact the nurse or teacher/school principal if you wish to do so.
- You may also contact and/or request a meeting with the nurse outside of the screening times if you have concerns about your child.
- If your child needs to be seen at a clinic or hospital an appointment will be posted out to you. It is important to ring and cancel if for any reason your child will not be able to attend. If a child does not attend on more than one occasion, without an explanation, you may be contacted and further appointments may not be sent.
- Any comments/ suggestions on the School Health Service are welcome, and can be made to the nurse.
- If you are not satisfied with the care you/ your child receive you can make a formal complaint in writing to the Consumer Services Officer – contact details below.

**Donegal:** Consumer Affairs Department, Donegal Community Health Care Organisation, St. Joseph's Hospital, Stranorlar, Co. Donegal.

**T:** 074 9191769

**Sligo/Leitrim/W. Cavan:** Consumer Services Department, HSE, Markievicz House, Barrack St., Sligo

**T:** 071 9155119

## Where do I get more information?

The school/clinic nurse for your area will be happy to answer any of your queries on any of the tests, or anything else related to the school health service – contact details below.

### Where to contact your School Health Team

#### Donegal

Location	Nurse	Area Medical Officer	Dental Service	Health Promotion
Buncrana	074 9361044	074 9123752	074 9361044	074 9104693
Donegal Town	074 9740636		074 9723857	
Dungloe	074 9561207		074 9561216	
Letterkenny	074 9123765		074 9125591	
Stranorlar	074 9133389		074 9131268	

#### Sligo/Leitrim/West Cavan

Location	Nurse	Area Medical Officer	Dental Service	Health Promotion
Sligo/Leitrim	071 9155100	071 9155122	071 9155110	071 9135061
Leitrim/W Cavan	071 9650319		071 9650352	



## ما الذي ينبغي أن أفعله؟

- اقرأ المعلومات وأكمل الاستبيان المرفق ووقعه وكذلك نموذج الإقرار. إذا أردت المساعدة فسيسر المرشد الصحي مساعدتك في ملء النماذج.
- قم بإعادة إرسال الاستبيان والإقرار في الظرف الموجود إلى مدرس الفصل.
- يمكنك الحضور مع طفلك أثناء الفحص الصحي المدرسي. إذا أردت فعل ذلك يرجى الاتصال بالمرشد الصحي أو المدرس/مدير المدرسة.
- يمكنك أيضا الاتصال/أو طلب مقابلة المرشد الصحي خارج أوقات الفحص إذا كانت لديك مخاوف بشأن طفلك.
- إذا كان طفلك يحتاج للكشف عليه في عيادة أو مستشفى سيتم إرسال الموعد لك. من الهام أن تتصل وتلغي الموعد إذا كان طفلك لا يستطيع الحضور في الموعد. إذا لم يحضر الطفل أكثر من مرة دون تفسير فقد يتم الاتصال بك ولن يتم إرسال مواعيد أخرى.
- نرحب بأي تعليقات/اقتراحات بخصوص الخدمة الصحية المدرسية، حيث يمكن تقديمها للمرشد الصحي.
- إذا كنت غير راض عن الرعاية المقدمة لك/لطفلك يمكنك التقدم بشكوى رسمية مكتوبة لمسؤول خدمة المستهلك – توجد تفاصيل الاتصال أدناه.

**دونيغال:** إدارة شؤون المستهلك، منظمة الرعاية الصحية المجتمعية في دونيغال، مستشفى سان جوزيف، سترانورلار، كاونتي دونيغال.

**هاتف:** 074 9191769

**سليجو/لايتريم/كافان غرب:** إدارة خدمات المستهلك، هيئة HSE،

ماركيفيتش هاوس، شارع باراك، سليجو

**هاتف:** 071 9155119

## أين أحصل على المزيد من المعلومات؟

يسعد المرشد الصحي للمدرسة/للعيادة في منطقتك الإجابة عن كافة استفساراتك عن أي اختبار أو أي شيء آخر متعلق بخدمة الصحة المدرسية – معلومات الاتصال موجودة أدناه.



### أين تتصل بفريق الصحة المدرسية

#### دونيغال

الموقع	المرشد الصحي	مستشار الرعاية الصحية بالمنطقة	خدمة الأسنان	التحفيز الصحي
بونكرانا	074 9361044	074 9123752	074 9361044	074 9104693
مدينة دونيغال	074 9740636		074 9723857	
دونجلو	074 9561207		074 9561216	
ليتريني	074 9123765		074 9125591	
سترانورلار	074 9133389		074 9131268	

#### سليجو/لايتريم/كافان غرب

الموقع	المرشد الصحي	مستشار الرعاية الصحية بالمنطقة	خدمة الأسنان	التحفيز الصحي
سليجو/لايتريم	071 9155100	071 9155122	071 9155110	071 9135061
كافان غرب	071 9650319		071 9650352	

