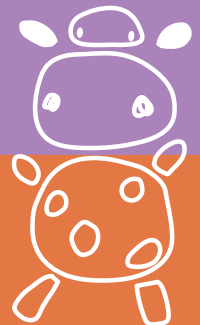
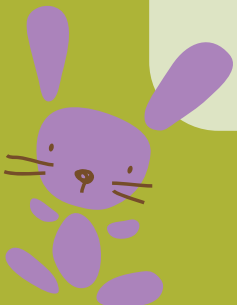


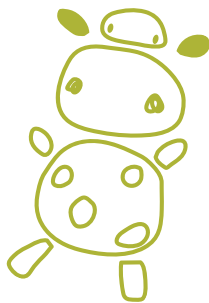
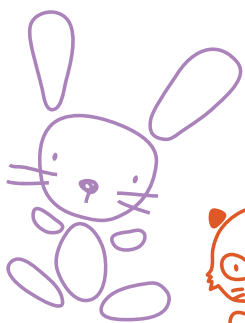


Feidhmeannacht na Seirbhíse Sláinte
Health Service Executive

Scagthástáil Éisteachta agus do Leanbh

Do Leanaí a raibh Cúram Speisialta nó Dianchúram acu





Scagthástáil Éisteachta agus do leanbh

Cuirfear sraith de scrúdaithe sláinte ar fáil i gcóir naíonán nuabheirthe sna seachtainí tosaigh. Beidh an scrúdú scagthástála éisteachta mar cheann do na scrúdaithe seo. Úsáidtear dhá bhealach shimplí sa scrúdú seo chun cumas éisteachta do pháiste a mheas.

Cén fáth an bhfuil gá le scagthástáil éisteachta a dhéanamh ar mo leanbh?

Bíonn cailteanas éisteachta i gcluas amháin nó sa dá chluas ag tuairim is triúr as gach míle leanbh atá tar éis dhá lá iomláin ar a laghad a bheith caite acu in aonad chúram speisialta leanaí, nó in aonad dianchúraim nua-naíonna. Níl sé éasca cailteanas éisteachta a aithint nuair a bhíonn leanbh óg i gceist. Cuireann an scagthástáil éisteachta seo deis ar fáil i dtreo is go mbeadh sainaitheantas ann go luath i gcás leanaí le cailteanas éisteachta acu. Cabhraíonn sainaitheantas go luath le forbairt an linbh a chur chun cinn. Chomh maith céanna ciallaíonn sé seo gur féidir eolas agus tacaíocht a chur ar fáil do thuismitheoirí go luath.

Cad é an seans go mbeadh cailteanas éisteachta ag mo leanbh?

D'fhéadfadh cailteanas éisteachta a bheith ag do pháiste ar na cúiseanna aitheanta seo leanas:

- Go raibh do leanbh faoi chúram speisialta nó dianchúram mar naíonán óg
- Riochtaí sláinte áirithe. Is féidir leat ceist a chur ar do péidiatraí (dochtúir a gcóir leanaí) chun tuilleadh eolais a fháil maidir leo seo.

- Baill eile do theaghlach an linbh ag tógáil san áireamh seantuismitheoirí, aintíní agus uncailí, a raibh cailteanas éisteachta orthu ón uair ar rugadh iad nó ón a luath-óige

Cathain agus cén áit a chuirtear an scagthástáil ar siúl?

Is féidir an scrúdú scagthástála éisteachta a dhéanamh de ghnáth i gcóir do leanbh roimh dhul abhaile ón ospidéal. Sá chás nach féidir seo a dhéanamh beimid i dteagmháil leat agus cuirfear ar an eolas tú faoin am agus áit ar féidir an scrúdú seo a dhéanamh má thoilíonn tú lena leithéid.

An mbeidh aon phian do mo leanbh ag baint leis an scagthástáil éisteachta?

Níl. Níl aon phian ag baint leis agus ní chuireann sé isteach ar an leanbh in aon chor. Déantar an scagthástáil de ghnáth nuair a bhíonn suaimhneas nó codladh ar do leanbh.

Cad tá i gceist leis an scagthástáil éisteachta?

Cuireann scagthóir éisteachta oilte an scrúdú scagthástála ar siúl. Tá dhá shlí ann chun scagthástáil a dhéanamh ar chumas éisteachta an pháiste.

1 Uath-Astú Otafhuaimiúil (UAO) (Automated Otoacoustic Emission test)

- Cuireann an scagthóir cluasán le barr bog air, ar an taobh amuigh do chluas an pháiste agus seolann sé seo fuaimeanna cliceála síos sa chluas.
- Nuair a shroicheann fuaim an chluas, bíonn macalla ón taobh istigh (an cochla).
- Is féidir leis an bhfearas scagthástála an macalla seo a aimsiú.

2 Uathfhreagairt Éistitheach Stoc na hInchinne (UÉSI) (Automated Auditory Brainstem Response)

- Leis an scrúdú seo cuireann an scagthóir trí bhraiteoirí beaga ar cheann agus ar mhúineál do linbh.
- Úsáidtear cluasáin bheaga atá dearaithe go speisialta i gcóir leanaí tríd a dhéantar fuaimanna cliceála agus cuirtear iad seo thar chluasa an linbh.
- Cuireann an fearas scagthástála éisteachta in iúl dúinn an leibhéal freagartha atá ag cluasa do pháiste i leith fuaimne.

Ní bhaineann pian nó míchompord ar bith le do leanbh agus na scrúdaithe scagthástála seo á dhéanamh agus tá an dá cheann acu go hiomlán sábháilte. Is féidir leat fanacht le do leanbh le linn don scrúdú scagthástála a bheith á dhéanamh.

Má bhíonn do leanbh san aonad chúram speisialta nó san aonad dianchúraim nua-naíonna, agus mura mbíonn tú ábalta teacht i gcónaí ar cuairt i rith an lae, b'fhéidir go dtabharfaí an rogha duit go ndéanfaí an scrúdú scagthástála agus tú as láthair.

Cathain an bhfaighfidh mé na torthaí don scrúdú scagthástála éisteachta?

- Má thagann tú chuig an scrúdú scagthástála tabharfar na torthaí duit láithreach
- Mura mbíonn tú i láthair ag an scrúdú scagthástála tabharfar na torthaí duit go luath tar éis an scrúdaithe.
- Má bhíonn aon údar imní nó ceisteanna faoi thorthaí do pháiste, is féidir teagmháil a dhéanamh le Clár Scagthástála Éisteachta Nua-Naíonna, tá an uimhir theileafóin ar chúl an leabhráin seo.

Cén bhrí atá leis an toradh sa chás go mbíonn freagairt shoiléir sa dá chluas ag do leanbh tar éis an scrúdú scagthástála a dhéanamh?

Ciallaíonn sé seo go bhfuil an cuma ar an scéal nach bhfuil cailteanas éisteachta ag do leanbh. Leis an Clár Scagthástála Éisteachta Nua-Naíonna tá slí an-éifeachtach ann chun cailteanas éisteachta a aimsiú go luath. Ní mór tógáil san áireamh gur féidir le leanaí cailteanas éisteachta a fhorbairt nó a fháil níos déanaí agus dá bhrí seo tá sé tábhachtach cumas éisteachta an linbh a sheiceáil de réir mar a théann siad in aois.

Tar éis don scrúdú scagthástála a bheith déanta; tabharfar an dá sheicliosta duit maidir le fuaimeanna ar chóir go mbeadh freagairt ag leanaí orthu agus chomh maith céanna na sagsanna fuaimeanna ar chóir dóibh a dhéanamh de réir mar a n-éiríonn siad níos sine.

Is féidir scrúdaithe breise a shocrú i gcóir do pháiste fiú amháin má bhíonn freagairtí soiléire ann sa scrúdú scagthástála. Má bhíonn aon údar imní faoi chumas éisteachta an linbh is féidir é seo a phlé leis an altra sláinte poiblí nó liachleachtóir ginearálta (dochtúir teaghlaigh). Is féidir scrúdú éisteachta a chur ar do leanbh ag aon aois.

Cén bhrí atá leis na torthaí sa chás nach mbíonn freagairt shoiléir i gcluas amháin nó sa dá chluas ag mo leanbh mar thoradh ar an scrúdú scagthástála éisteachta?

Tarlaíonn a leithéid seo go minic agus ní gá go mbeadh cailteanas éisteachta ag do leanbh i gceist.

D'fhéadfadh fáthanna eile a bheith le deacrachtaí maidir le cumas éisteachta do pháiste a mheas, ar nós :

- B'fhéidir go raibh do leanbh mí-shuaimhneach agus an scrúdú scagthástála ar siúl.
- Tar éis saolú do linbh d'fhéadfadh sreabhán nó blocáil ghearrthéarmach a bheith sna cluasa. Is rud normálta é seo agus imeoidh sé tar éis tamaill ghearr.
- Tá an baol ann go raibh glór sa chúlra ins an seomra le linn don scrúdú scagthástála a bheith ar siúl.

Iarrfar ort do leanbh a thógáil chuig an Chlinic Éisteolaíochta agus cuirfear scrúdaithe speisialta ar siúl ansin ar mhaithe le cumas éisteachta do pháiste a mheas. Tabharfar bileog duit chun míniú a thabhairt ar an méid atá i gceist le seo.

Cad é an seans go mbeadh cailteanas éisteachta ag mo leanbh?

Beidh freagairt shoiléir ag an chuid is mó leanaí i leith fuaimne sna scrúdaithe scagthástála agus ag na scrúdaithe bhreise a chuirfeadh an Éisteolaí ar fáil. Tá an baol ann áfach, go mbeadh cailteanas éisteachta ag do leanbh. Bíonn cailteanas éisteachta ag tuairim is triúr as gach míle leanbh a chaitheann dhá lá iomláin ar a laghad san aonad dianchúraim.

Dá mbeadh a fhios agat go raibh cailteanas éisteachta ag do leanbh bheadh tacaíocht agus comhairle chuí ón tús agat féin agus do leanbh.

Cén áit ar féidir liom eolas breise a fháil?

Más maith leat tuilleadh eolais a fháil maidir le scrúdú scagthástála ar chumas éisteachta do pháiste is féidir teagmháil a dhéanamh le Clár Scagthástála Éisteachta Nua-Naíonna, tá an uimhir theileafóin ar chúl an leabhráin seo.



Chun tuilleadh eolais a fháil maidir le scrúdú scagthástála ar chumas éisteachta do pháiste déan teagmháil le:

Clár Scagthástála Éisteachta Nua-Naíonna

Ospidéal Máithreachais Ollscoile Chorcaí,
Wilton, Corcaigh.

Teil: 021 4545001

Clinic Éisteolaíochta

Ospidéal Ollscoile Chorcaí, Br. Wilton, Corcaigh.

Teil: 021 4927422

www.cuh.hse.ie



Cuirtear é seo ar fáil le caoinchead ón NHS Newborn Hearing Screening Programme /
National Screening Committee, Ríocht Aontaithe